

FICHE DE CAPITALISATION D'INITIATIVES PROBANTES QUANT À LA PRISE EN COMPTE DE L'APPROCHE GENRE DANS LES PROJETS FIP¹

Organiser une table ronde sur le thème de l'insertion professionnelle des techniciennes

- ◆ **Localisation** : Le Caire, Égypte.
- ◆ **Moyens humains mobilisés** :
 - > **Préparation** : 12 jours-hommes pour 2 personnes.
 - > **Durant la table ronde** (4 heures) : 3 bénévoles (accueil, placeur, microphone), 2 interprètes, 1 médiateur, 1 photographe, 1 rapporteur, 4 personnes (équipe projet).
 - > **Après la table ronde** : 2 jours-hommes pour 1 personne.
- ◆ **Objectifs généraux** :
 - > **Présenter des parcours inspirants** et d'espoir qui font la démonstration qu'il est possible, en tant que femme, de trouver sa place dans les filières techniques et de réussir.
 - > Donner des exemples d'**obstacles surmontés en tant que femme** au cours de leurs parcours pour réfléchir aux solutions à mettre en place par les différents acteurs de la formation et l'insertion dans le futur.
 - > **Sensibiliser l'écosystème des jeunes filles** (professeurs, employeurs, etc.) sur les difficultés rencontrées par ces dernières tout au long de leurs études et de leurs carrières professionnelles ainsi que sur les opportunités qu'offrent les filières techniques aux jeunes filles.
- ◆ **Budget** (pour 60 personnes bénéficiaires) : Entre 1 500 et 2 500 € (location de la salle et micros pour une demi-journée, buffet léger, impression kakémono, honoraires interprètes).

CONTEXTE DE L'ACTION ET OBJECTIF

En Égypte, la formation professionnelle représente environ 2 millions de diplômé-e-s chaque année, dont 41 % de jeunes filles. Dans un pays où le taux de chômage culmine à 6,6 % pour les hommes et 21,4 % pour les femmes (*World Bank Data, 2018*), la formation professionnelle (FP) constitue un enjeu stratégique pour l'employabilité et le développement économique et industriel du pays. Cependant, malgré une scolarisation et une représentation élevées des filles dans la formation professionnelle, seulement 23,6 %² des diplômées s'insèrent sur le marché du travail à l'issue de leur formation. Ce dernier constat est particulièrement prégnant pour les jeunes filles des filières de l'Industrie et du BTP (accompagnées par le programme Graines d'Espérance de l'IECD) qui demeurent peu nombreuses dans ces formations. De fait, **elles ne peuvent pas se référer facilement à des modèles féminins pouvant les inspirer et les aider à persévérer dans leurs études**. Ces jeunes filles connaissent des difficultés à trouver leur place dans un environnement très masculin et cela conduit à un plus fort **décrochage scolaire** des filles dans ces filières. Elles peuvent être victimes de moqueries ou de harcèlement, et leur légitimité à intégrer des filières dites « masculines » et à s'insérer dans ces dernières est parfois remise en cause par leur entourage.

Des recherches ont montré que par rapport aux hommes, les femmes ont moins confiance en leurs

1. FIP : Formation et insertion professionnelle.

2. Japan International Cooperation Agency (JICA), Country Gender Profile (Arab Republic of Egypt) Survey Report, March 2018.

Organiser une table ronde sur le thème de l'insertion professionnelle des techniciennes

propres capacités et hésitent à entrer dans des milieux professionnels compétitifs et/ou surreprésentés par des hommes. Ce manque de confiance en leurs propres capacités est souvent renforcé par la famille, premier lieu de socialisation, qui peut entretenir des stéréotypes de genre. Ainsi, des études ont prouvé que **l'identification des jeunes femmes à des modèles féminins permet de réduire l'influence négative des stéréotypes de genre sur l'estime de soi**³.

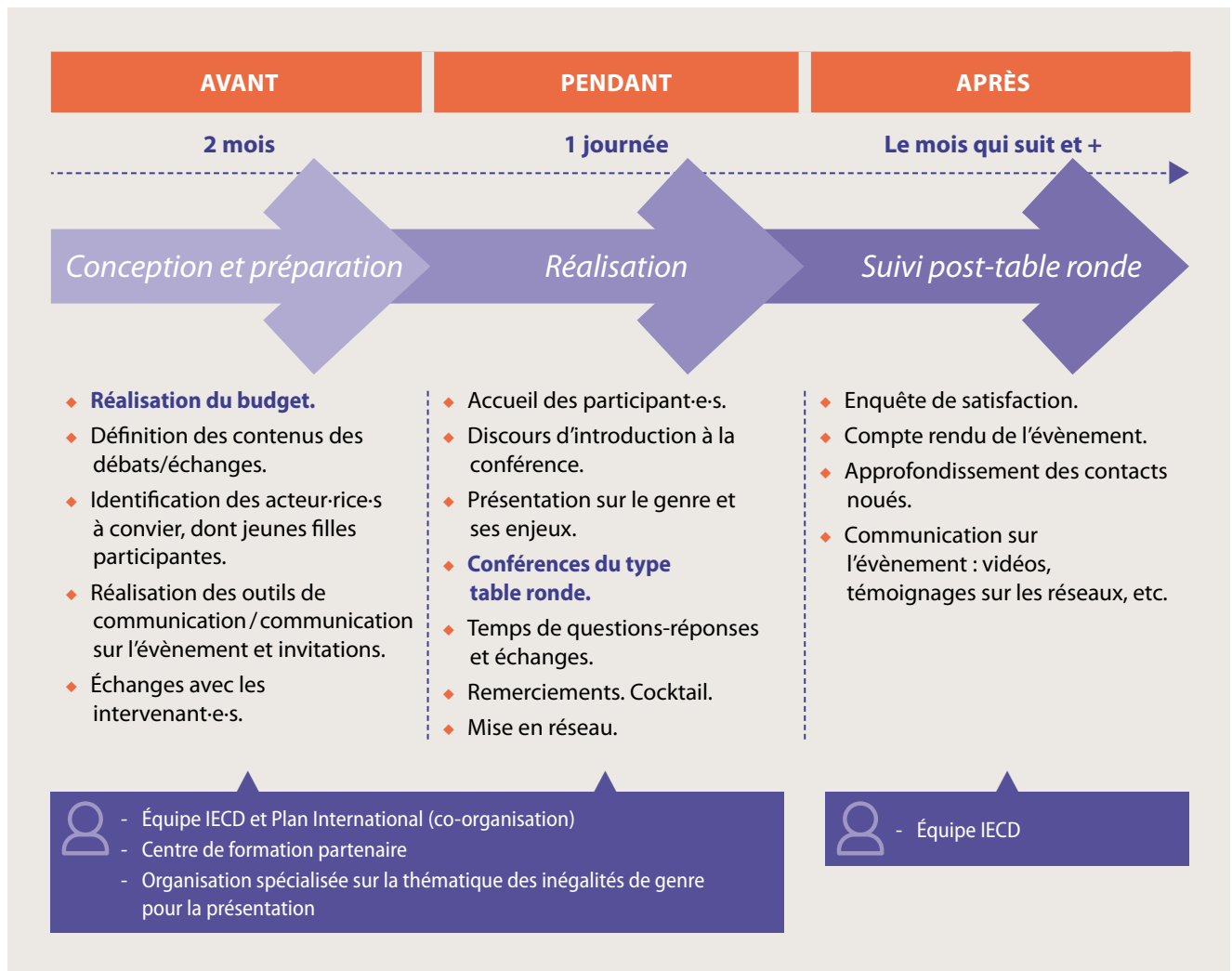
Dans le cadre du programme GDE, qui accompagne des filières principalement considérées comme masculines, il est donc apparu pertinent d'organiser une table ronde pour accroître la visibilité des

diplômées de la formation professionnelle auprès de la communauté et des entreprises qui recrutent. Cet événement public, co-organisé avec Plan International, rassemblant les parties prenantes de la formation et l'insertion professionnelle en Égypte, a eu pour objectif de favoriser les discussions autour des principaux obstacles à l'insertion des techniciennes, avec une vision croisée de l'ensemble des acteurs impliqués, afin de pouvoir identifier des solutions de manière inclusive.

MISE EN ŒUVRE DE L'ACTION

La réalisation de la table ronde peut être résumée par le schéma suivant :

3. Kristina Meier, Alexandra Niessen-Ruenzi, and Stefan Ruenzi, The impact of role models on women's self-selection in competitive environments, 2018.



OUTILS D'ACTION

Organiser une table ronde sur le thème de l'insertion professionnelle des techniciennes

● FOCUS SUR... les conférences table ronde

Quatre conférences table ronde, ouvertes à tous les acteur·rice·s présent·e·s, ont été organisées pendant l'évènement de manière successive.

- ◆ **Le premier panel de discussion** rassemblait des techniciennes et jeunes filles en cours de formation professionnelle qui ont pu échanger et partager leurs expériences personnelles en lien avec leur parcours de formation et situation professionnelle. Ces jeunes filles ont été sélectionnées pour l'évènement sur la base du volontariat et de leur motivation.
- ◆ **Le deuxième panel** rassemblait des représentants d'initiatives de la société civile pour l'insertion professionnelle qui ont pu échanger sur les obstacles observés et les solutions mises en place pour la formation et l'insertion des jeunes femmes.
- ◆ **Le troisième panel**, réservé aux représentants d'entreprises, a permis de mettre l'accent sur la nécessité de soutenir l'insertion professionnelle des techniciennes.
- ◆ **La table ronde s'est clôturée par un dernier panel** avec un représentant du ministère de la Formation professionnelle qui a pu mettre en avant les initiatives prises par le gouvernement pour soutenir l'emploi des femmes.

Chacune de ces conférences a été animée par un modérateur professionnel, informé préalablement des enjeux liés à l'insertion professionnelle des femmes et ayant pu échanger par téléphone avec chaque intervenant.

● FOCUS SUR... la réalisation du budget

Le budget pour l'organisation d'une table ronde doit prévoir les frais suivants :

- ◆ **Supports de communication** (flyers, affiches, invitations).
- ◆ **Eau pour les panelistes et participant·e·s** pendant l'animation.
- ◆ **Nourriture et boisson** pour le cocktail de remerciements.
- ◆ **Prestation d'un photographe et/ou d'un caméraman** pour la couverture de l'évènement et la réalisation d'un reportage.
- ◆ **Location de matériel logistique** (chaises, sonorisation, micros).



Facteurs clés de succès

- ◆ **Rendre possible la rencontre** du monde de l'entreprise (l'offre) avec les jeunes techniciennes encore trop éloignées de l'emploi (la demande) et des acteurs en soutien de la formation professionnelle (la société civile, les acteurs institutionnels). En ce sens, **miser sur la diversité des interventions**.
- ◆ **Organiser la rencontre à une date clé**, par exemple, lors de la journée du droit des femmes, afin de maximiser l'impact de l'évènement.
- ◆ **Veiller à la qualité des interventions :**
 - pertinence de l'angle d'approche : mise en avant des difficultés de recrutement et d'insertion plutôt que des succès (pour permettre à chaque panel de mieux comprendre la perspective des autres) ;
 - attention portée à la sélection et à la préparation des intervenant·e·s en général et des jeunes filles en particulier (pas forcément coutumières de la prise de parole en public) ;
 - garantie d'un dialogue équilibré et pertinent : appui d'un modérateur professionnel.
- ◆ **Travailler en partenariat :** organisation événementielle conjointe avec un autre acteur local, induisant un partage des coûts, une répartition de la charge organisationnelle, et un bénéfice de visibilité et un gain de notoriété.

Le budget pour l'organisation d'une table ronde dépend des besoins des structures, du contexte d'intervention et de l'ampleur souhaitée de l'évènement.

RÉSULTATS OBTENUS

La table ronde, organisée conjointement avec Plan International Égypte, a permis la présence de 50 participant·e·s représentant une vingtaine d'entités, dont de nouveaux contacts intéressants pour le développement et rayonnement du projet.

La table ronde a permis de :

- ◆ Changer la perception des intervenant·e·s concernant l'insertion professionnelle des techniciennes et déconstruire les stéréotypes de genre tels que le rôle de la femme dans la gestion du foyer ou les réticences des familles face au travail des femmes.

Organiser une table ronde sur le thème de l'insertion professionnelle des techniciennes

- ◆ Donner la visibilité et la parole aux techniciennes en leur donnant l'opportunité d'exprimer leurs besoins rencontrés pendant leur parcours.
- ◆ Impliquer directement les entreprises dans la recherche de solutions pour l'insertion des jeunes techniciennes.

Plus largement, la table ronde a également été bénéfique pour :

- ◆ Valoriser l'expertise en FIP de l'IECD et faire connaître ses actions auprès des entreprises.
- ◆ Sécuriser le soutien financier de UN Women Egypt et Schneider Electric Egypt, et assurer le développement du projet.
- ◆ La création d'un partenariat avec le projet PRO-GIRLS, mis en œuvre par l'antenne égyptienne de la GIZ, pour organiser deux sessions de sensibilisation en faveur de l'emploi des techniciennes quelques mois après l'évènement.

LEÇONS TIRÉES

Afin de garantir la qualité d'une table ronde, il est crucial de bien connaître le contexte de l'insertion des jeunes techniciennes et des difficultés rencontrées dans leurs parcours, et de s'appuyer sur des données récentes et facilement accessibles. Cela permet de définir l'objectif réaliste d'une table ronde et de savoir identifier des personnes réellement intéressées par la thématique à travers un long travail d'échanges en amont. De plus, il est primordial de s'assurer que les personnes concernées par la thématique aient voix au chapitre et les moyens et le désir de s'exprimer en public dans une langue qu'elles comprennent. ●

RÉDACTRICES DE LA FICHE

Audrey COGIEC, cheffe de projet IECD et **Nolwenn LE MEAUX**, assistante coordination de programme GDE IECD

CONTACT



Camille GAUTIER, coordinatrice programme Graines d'Espérance et formations courtes IECD

20 rue de Dantzig 75015 Paris
camille.gautier@iecd.org
www.iecd.org



À éviter

- ◆ **SUR LE PLAN LOGISTIQUE** : négliger l'importance de solliciter des prestataires de confiance (photographies, vidéos qualitatives).
- ◆ **SUR LE PLAN STRATÉGIQUE** :
 - oublier de définir préalablement avec le co-organisateur une stratégie post-événement cohérente pour accroître l'impact ;
 - mal définir les outils de mesure de l'impact de l'évènement sur l'insertion professionnelle des femmes dans les entreprises participantes ;
 - ne pas s'assurer de la concurrence existante entre entreprises participantes à l'évènement.

« En participant à la table ronde, j'ai eu l'opportunité de parler devant des entreprises et partager avec eux mes questionnements et mes inquiétudes envers le marché du travail. Je me suis sentie entendue ! »

N.B., 18 ans, technicienne en maintenance électrique, diplômée du programme Graines d'Espérance

